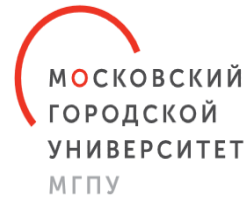




КОМПЛЕКСНАЯ
ПРОГРАММА
ПО РАЗВИТИЮ
ЛИЧНОСТНОГО
ПОТЕНЦИАЛА



ПРОЕКТ

**Создание лично-развивающей образовательной
среды как фактор роста личностного потенциала
выпускника школы. «Портал в будущее»**

Лузянин Алексей Григорьевич, директор;
Гундырева Л.В., заместитель директора;
Максимовская Е.Ю., заместитель директора;
Батыршина Р.Р., педагог-психолог
Координатор: Величко Н.И.,
доцент кафедры педагогики, психологии
управления образованием, кандидат
культурологии. АУ "Институт развития
образования" г. Ханты-Мансийск

ПОЛНОВАТ 2019

ВВЕДЕНИЕ

Миссия: портал в будущее

Проект «Создание личностно-развивающей образовательной среды как фактор роста личностного потенциала выпускника школы. Портал в будущее» ориентирован в первую очередь на детей с целью развития у них современных навыков в области когнитивного (4К: критическое мышление, креативность, коммуникация, кооперация) и социально-эмоционального развития. Проект разработан силами педагогическо-родительско-детской команды. Принят педагогическим советом школы. Цель Проекта: создание личностно-развивающей образовательной среды (ЛРОС) школы как основы развития личностного потенциала всех ключевых участников образовательных отношений

1. ИНФОРМАЦИОННО-АНАЛИТИЧЕСКОЕ ОБОСНОВАНИЕ ПРОЕКТА ПО СОЗДАНИЮ ЛРОС

1.1. ИНФОРМАЦИОННАЯ СПРАВКА. ОБРАЗОВАТЕЛЬНАЯ СРЕДА СОШ С. ПОЛНОВАТ В КОНТЕКСТЕ ПРОЕКТА ПО СОЗДАНИЮ ЛРОС

СОШ с. Полноват – образовательная организация с дошкольными группами и пришкольным интернатом. 65% детей - представители коренных малочисленных народов Севера (ханты и манси), а в пришкольном интернате 100%. Всего обучающихся 238. Из них: 172 учащихся, 65 воспитанников дошкольных групп, 16 воспитанников пришкольного интерната. Воспитанники проживают в пришкольном интернате круглосуточно, выезжая только на каникулы. Школа занимает два корпуса: первый корпус - школа для 1-11 классов с пришкольным интернатом, второй корпус для воспитанников дошкольных групп.

Особенность расположения села: труднодоступность, автотранспортное сообщение зимой (с открытием зимников с середины декабря по март), летом водное, осень и весна – вертолетное.

Основная образовательная программа школы реализует этнокультурную и региональную составляющую образования. В школе изучаются помимо русского языка английский, немецкий и хантыйский языки. Имеется возможность ввести французский.

Проекты реализованные и реализуемые:

школьный паспортизированный музей (**Приложение 1**);

предметная пространственная развивающая среда, проекты по родному языку, социальные проекты, школьный центр научных открытий (ШЦНО), помещение по отработке навыков обучающихся действовать при пожаре (**Приложение 2**),

образовательные центры в дошкольных группах;

предметно-пространственная образовательная среда в пришкольном интернате (**Приложение 3**).

Традиции школы:

ежедневная утренняя зарядка, школьная газета «ШАГ», смотр строя и песни ко дню Победы, субботники, выезд на сбор ягод клюквы, ежегодные соревнования по национальным видам спорта на кубок Александра Михайлова (бывшего директора школы), ежегодные соревнования между коллективами организаций села на кубок школы «Веселые старты», час директора.

С 2007 года в школе воспитание оценивается в баллах: система воспитательной работы школы построена на всестороннем мониторинге классных коллективов в рамках конкурса «Класс года».

Школа является региональной инновационной площадкой по направлению деятельности «Реализация региональной и этнокультурной составляющей основных образовательных программ» по теме «Индивидуально – личностный подход к обучению и воспитанию школьников коренных малочисленных народов

Севера – важнейший фактор их социально-профессионального самоопределения в жизни».

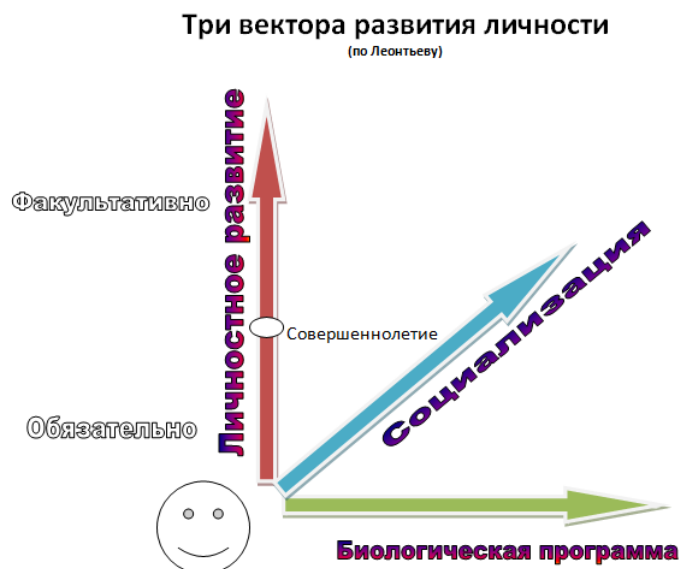
Семьи обучающихся. Общее количество: 166. Из них: в 9% семей оба родителя безработные; 26% - малообеспеченные; 59% - представители КМНС.

Педагоги. Педагогический коллектив 35 педагогов, из них 6 мужчин. С высшей и первой категорией – 69%. Три учителя родного (хантыйского) языка и литературы. Особенность нашей школы: 23% педагогов – выпускники СОШ с.Полноват! В штате школы имеются: педагог-психолог, логопеды, социальный педагог, педагог-организатор.

Выпускники 11 классов. За 5 лет 46% выпускников поступили в ВУЗы. География: Москва, Санкт-Петербург; Тюмень, Екатеринбург, Сургут, Ханты-Мансийск, Белоярский. 21% выпускников поступив, не закончили обучение, из них половина – представители КМНС.

Главная задача школы – создать ЛРОС с целью подготовки выпускников, готовых к осознанному профессиональному выбору в стремительно меняющемся мире профессий.

1.2. ИСПОЛЬЗОВАННЫЕ МЕТОДЫ АНАЛИЗА, ВЫВОДЫ ИЗ АНАЛИЗА



Важнейшие методы и процедуры аналитической работы, инструментарий:

1. Методика проф. Ясина:

методика векторного моделирования среды развития личности;

методика педагогической экспертизы школьной среды на основе комплекса количественных параметров;

методика педагогической экспертизы социального компонента школьной среды.

2. Методика диагностики отношения к школе.

3. Компьютерный психологический мониторинг.

4. SWOT-анализ.

5. Методика диагностики организационной культуры педагогического коллектива.

Некоторые результаты диагностической работы.

По методике проф. Ясина.



Степень активности использования личностью возможностей для своего развития в различных типах образовательной среды



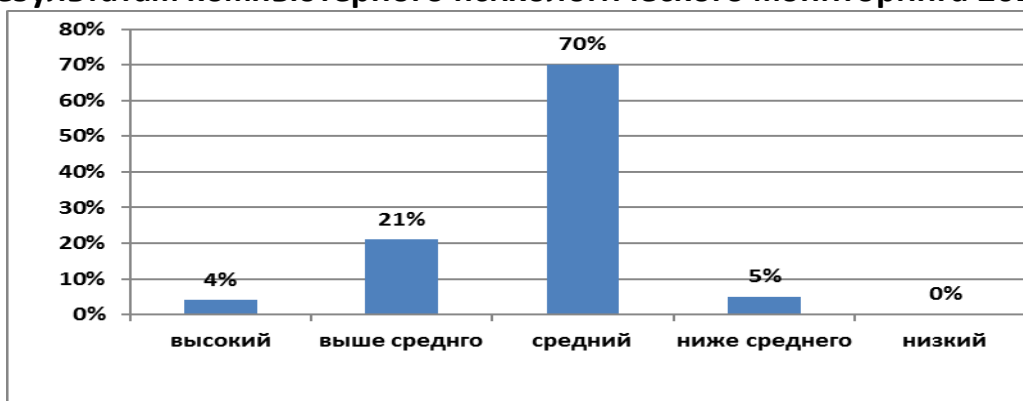
SWOT-анализ

Сильные стороны школьной среды	Слабые стороны школьной среды	Возможности	Риски
Стабильность образовательных результатов	Формируется «злостный, забытый» тип личности	Сохранение постоянного состава педагогического коллектива в течение максимально возможного времени. Переподготовка педагогов необходимой квалификации, в соответствии с потребностями рынка образовательных услуг.	Консервативный подход некоторых педагогов по отношению к изменению системы обучения может вызвать трудности при освоении нововведений.
Школа – грантополучатель разного уровня.	Карьерный тип образовательной среды	Сохранение и дальнейшее развитие системы стимулирования учащихся и педагогов в их стремлении к достижениям и успехам, грантовая поддержка талантливых детей и педагогов. Создание	Недостаточное финансирование.

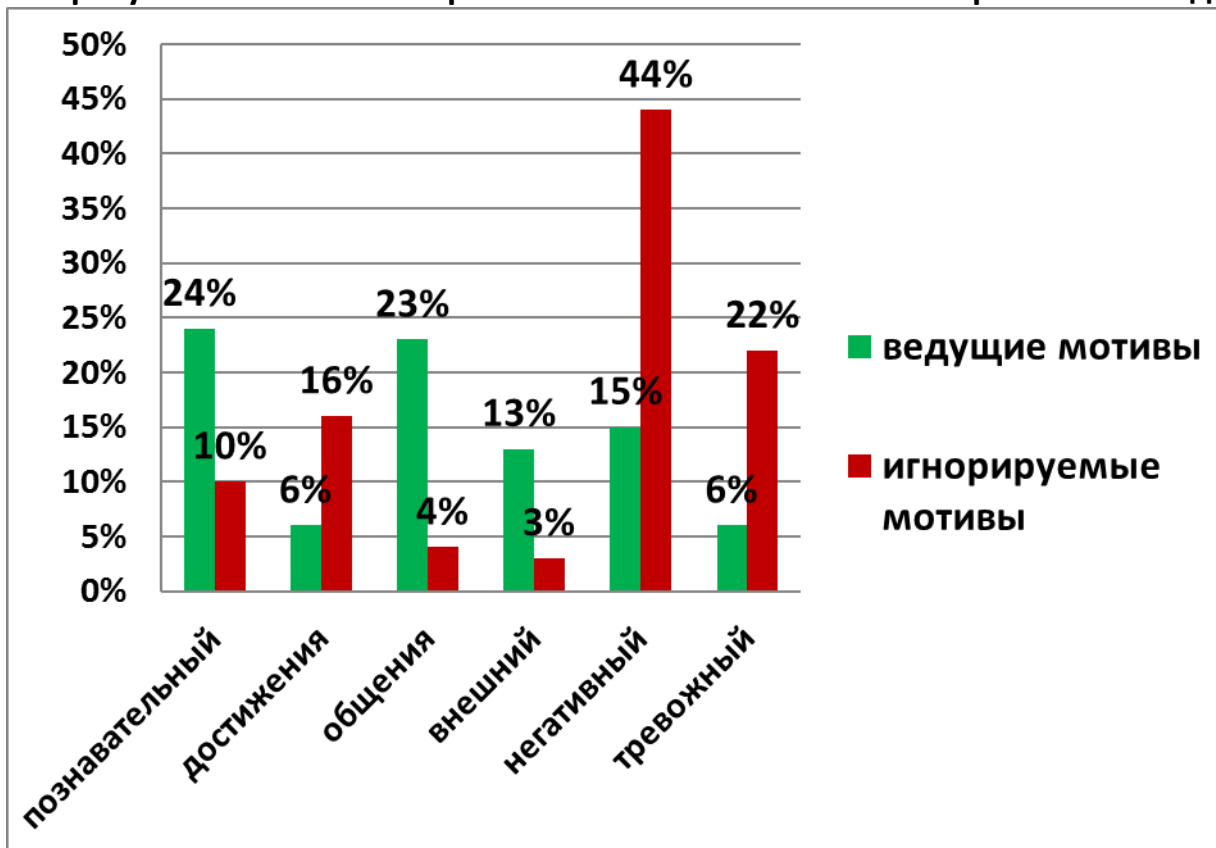
		школы олимпийского резерва - введение элективных курсов и факультативов за счет вариативного компонента Базисного учебного плана	
Изолированность территории способствует расширению зоны социального партнерства	Недостаточное взаимодействие семьи и школы	Совершенствование системы внеурочной деятельности детей, обеспечивающей развивающую, образовательную и воспитательную функции. Максимальное удовлетворение разнообразных образовательных потребностей учащихся, родителей и социума. Проведение творческих отчетов педагогов.	Перегрузка учащихся урочной и внеурочной деятельностью. Нездоровый и малоконтролируемый образ жизни некоторых семей.
Национальная самоидентичность – 61% представители КМНС	Низкая заинтересованность семей в сохранении родного языка	Сохранение языка, культуры, традиций коренных малочисленных народов Севера	Понижение качества знаний по родному языку из-за отсутствия утвержденного алфавита, отсутствие учебников по родному языку в федеральном перечне

Результаты психологического мониторинга

Уровень развития познавательных процессов учащихся 4-11 классов по результатам компьютерного психологического мониторинга 2019 год



**Мотивация учащихся 4-11 классов
по результатам компьютерного психологического мониторинга 2019 год**

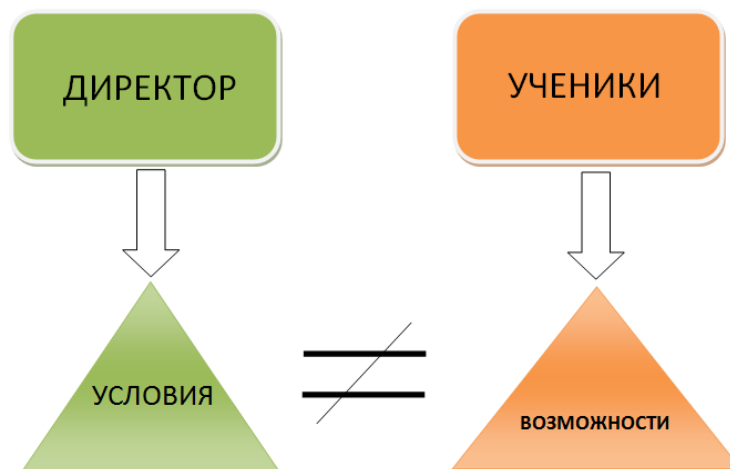


Вывод: у учащихся в своем большинстве сформирован познавательный мотив и мотив общения, игнорируют же школьники мотивы нежелательной направленности – это негативный и тревожный. Однако, вызывают тревогу учащиеся, игнорирующие мотивы положительной направленности. Необходимо организовывать учебную деятельность, которая максимально способствовала бы раскрытию внутреннего мотивационного потенциала личности ученика.

Проблемы:

- Конфликт взглядов: ученик видит школу с точки зрения возможностей , а администрация и педагоги с точки зрения условий;
- Низкая вовлеченность обучающихся и родителей в управление образовательной деятельностью;
- Загруженность учителей;
- формирование забитого злостного типа личности

-акцент на создание условий для ученика, а не на реализацию его возможностей



2. ЦЕЛЕВОЙ БЛОК ПРОЕКТА

2.1. ВИДЕНИЕ ЛРОС ОО С НОВОЙ КОНФИГУРАЦИЕЙ ТИПОВ (НОВОЙ ДОМИНАНТОЙ) И УЛУЧШЕННЫМИ ПОКАЗАТЕЛЯМИ ПО ХАРАКТЕРИСТИКАМ

Создание типичной творческой среды в школе со всеми присущими ей характеристиками.

2.2. ВИДЕНИЕ НОВЫХ ВОЗМОЖНОСТЕЙ, СОЗДАВАЕМЫХ ЛРОС В ОО ДЛЯ ДЕТЕЙ И ВЗРОСЛЫХ

Благополучатели (целевые группы) в проекте	Возможности благополучателей и их учет в концепции проекта
Обучающиеся	Учиться тому, что пригодится в жизни Учиться с интересом Комфортное дружелюбное и безопасное пространство Живое общение со сверстниками, студентами и с успешными взрослыми Возможность выбора в соответствии с образовательными и творческими запросами
Родители (законные представители)	Актуальное, качественное и востребованное образование для ребенка Развитие способностей ребенка Уверенность в будущем ребенка, его потенциальной успешности

	Занятость ребенка в соответствии с образовательными и творческими запросами
Педагогический коллектив	Личный профессиональный рост Методики, соответствующие ФГОС Инструменты решения педагогических задач (конфликты, адаптация, проблема выгорания) Высокие образовательные результаты Повышение мотивации обучающихся и родителей, профессиональной компетенции педагогов.
Администрация ОУ	Продвижение школы в региональном рейтинге Развитие профессиональных компетенций педагогического состава принятие решений осуществляется на основе Соглашений между учащимися, родителями, учителями Личный профессиональный рост Опыт трансформации образовательных сред Выполнение задач государственной политики в сфере образования
Социокультурное пространство	Снижение правонарушений Профилактика зависимостей и буллинга Проориентация

2.3. ОБРАЗ ЖЕЛАЕМОГО СОСТОЯНИЯ ОО (ПО ФОРМУЛЕ «3+2»)

Репортаж из будущего (Идём по школе через 3 года):

№	Области школы (3+2)	Декабрь 2022
1.	Организационно-технологический компонент ОО, образовательные программы и процессы в ней	Что исчезнет в <u>обучении</u> и что появится новое? Обновленные рабочие программы; Качество обучения в положительной динамике; Обновленный урок ; Применение 4К; Возросший кадровый потенциал; Расширенный диапазон предметных областей (ритмика, риторика, шахматы);

		Сетевая модель как форма организации психологической службы в условиях труднодоступной местности (Тугияны, Пашторы, Ванзеват)
2.	Социальный компонент ОО, оргструктура, культура, уклад жизни, система отношений	Сообщество выпускников (нетворкинг); Высокий уровень инициативности педагогического персонала; Создание детского театра на иностранном языке; Усиление элементов самоуправления и соуправления: советов, рабочих проблемных групп для достижения нового качества социальной жизни и управления школой.
3.	Предметно-пространственный компонент	Предметная среда, предложенная детьми по согласованию со взрослыми Кабинет - класс хореографии
		Сенсорная комната
4.	Ресурсное обеспечение	«обновленный» педагог; УМК по социально-эмоциональному и когнитивному развитию
5.	Управленческое сопровождение	Обновленная локальная база

2.4. ВИДЕНИЕ ГЛАВНЫХ РЕЗУЛЬТАТОВ ЖИЗНЕДЕЯТЕЛЬНОСТИ ОО ПОСЛЕ СОЗДАНИЯ ЛРОС

ЦЕЛЬ: Создать в СОШ с. Полноват среду для личностного развития каждого участника образовательного процесса.

В результате реализации проекта в СОШ с Полноват изменится качество образования и жизнедеятельность всех участников образовательного процесса за счет создания организованной личностно-развивающей образовательной среды, готовой к изменениям и инновациям, способствующей развитию необходимых для успеха в современном обществе качеств: коммуникативности, креативности, критического мышления, эмоционального интеллекта.

Новое качество образования достигается в результате изменения содержания образования, за счет расширения списка курсов внеурочной деятельности, обновления предметного содержания, индивидуализации образовательного процесса с переходом на уровне среднего образования на профильное обучение с возможностью обучения по плану индивидуальной траектории.

В организационной структуре школы произойдет усиление элементов самоуправления и соуправления: советов, рабочих проблемных групп, что позволит достичь нового качества социальной жизни и управления школой. Этому будет способствовать также преобразование предметно-пространственной среды образовательной организации и развитие организационной культуры школы с преобладанием «инновационного» типа на основе открытого детско-взрослого сообщества (администрация, учителя, учащиеся, родители).

ЗАДАЧИ – не часть целевого блока – в целях – цели, а действия в блоке 3!

1. Сформировать группы педагогов для внедрения программы по развитию личностного потенциала всех участников образовательных отношений.
2. Провести педагогическую экспертизу школьной среды на основе комплекса количественных параметров.
3. Провести анализ организационно-образовательной модели школы.
4. Внедрить технологию создания уроков «4К»

5. Внедрить в учебно-воспитательный процесс учебно-методический комплект «Школа возможности».

6. Активизировать выявление и развитие способностей обучающихся, в том числе одарённых детей, детей с ограниченными возможностями здоровья и инвалидов, их профессиональных склонностей через систему клубов, секций, кружков, организацию общественно полезной деятельности.

7. Использовать технологии «Соглашение» о взаимоотношениях и «Ненасильственное общение», «Открытая стена» для формирования развивающей среды и свободы выбора всех участников образовательных отношений.

3. СТРАТЕГИЯ И ТАКТИКА СОЗДАНИЯ ЛРОС

3.1. СТРАТЕГИЧЕСКИЙ ПЛАН ВАЖНЕЙШИХ ИЗМЕНЕНИЙ ДЛЯ СОЗДАНИЯ ЛРОС (ПО ФОРМУЛЕ «3+2»)

Теоретическая основа Проекта. 9 составляющих личностного потенциала

№ п/п	Составляющая ЛП	Теоретическая основа	Авторы
1	Оптимизм	Под оптимизмом/пессимизмом понимается широкое, проявляющееся в разных ситуациях чувство уверенности или сомнения, связанное с обобщенными, касающимися разных сфер жизни положительными или отрицательными ожиданиями относительно будущего. Оптимистами можно назвать людей, которые склонны придерживаться позитивных ожиданий относительно будущего; пессимисты, соответственно, более склонны к негативным. (Ч. Карвера и М. Шейера). Оптимистический стиль объяснения: (М. Селигман)	Д.А. Леонтьев, Т.О. Гордеева
2	Жизнестойкость	Жизнестойкость рассматривается как убеждения человека, которые позволяют ему оставаться активным и препятствуют негативным последствиям стресса. Компоненты: вовлеченность, контроль, принятие риска. Важна выраженность всех трех компонентов для сохранения здоровья и оптимального уровня работоспособности и активности в стрессогенных условиях.	Е.И. Рассказова, Д.А. Леонтьев
3	Личностная автономия	Личностная автономия означает выбор поведения на основе собственных внутренних критериев. (М.К. Момардешвили) Автономия - основа личностного	О.Е. Дергачева, Д.А. Леонтьев

		потенциала, его стержень, формируется в раннем детстве. Ребёнок должен расти в условиях, способствующих поддержке его инициативности и самостоятельности.	
4	Самоэффективность	Характеристика успешного человека со сформированным личностным потенциалом, состоит в том, что неудачи и трудности не способны подорвать его представления о собственной эффективности, его оптимистичную веру в свой потенциал. Эта вера является важнейшей составляющей личностного потенциала человека. Она помогает не фиксироваться на неудачах, критике, собственных сомнениях, постоянно стремясь к цели, упорно продолжая свое дело и улучшая результат. Важно: не просто какими способностями (IQ) обладает человек, но насколько он способным себя считает!	Т.О. Гордеева
5	Копинг – стратегии	Копинг - постоянно изменяющиеся когнитивные и поведенческие способы преодоления специфических внешних и внутренних требований, которые оцениваются человеком как значительные или превосходящие его возможности» (Р. Лазурус, С. Фоакмон). Проблемно-ориентированные копинги (направленные на преодоление самого источника стресса) и эмоционально-ориентированные (направленные на преодоление эмоционального возбуждения, вызванного стрессором).	Е.И. Рассказова, Т.О. Гордеева
6	Толерантность к неопределенности	Рассмотрение ТН как составляющей <i>потенциала самоопределения</i> , понимаемого как сторона ЛП, «отражающая успешность гибкого выбора действия и переключения от одного действия к другому при наличии проблем с достижением цели» (<i>Леонтьев, Мандрикова, Осин</i>)	А.И.Гусев
7	Контроль за действием	Вопрос: почему у двух человек, имеющих одинаковые цели, знания, способности и в равной мере желающих что-то сделать хорошо, результаты получаются неодинаковые. Теория Куля выступила примером функционального подхода в объяснении личностной феноменологии: содержание сознания, образ себя является производной от успешной/неуспешной деятельности, а не наоборот. Не низкая мотивация и негативные представления о себе приводят, например, к депрессии и беспомощности (<i>Peterson, Maier, Seligman</i>), а наоборот, являются следствием неудач.	И.А. Васильев, О.М. Митино, С.А. Шапкин
8	Рефлексивность	Способность познавать свою умственную деятельность подобно тому, как мы познаем внешние предметы (Локк). Механизм рефлексии понимается как переосмысление и перестройка субъектом содержаний своего сознания, своей	Д.А. Леонтьев, А.Ж. Аверина

		деятельности, то есть своего поведения как целостного отношения к окружающему миру (И.Н.Семенова, С.Ю.Степанова)	
9	Субъективная витальность	Витальность – субъективно воспринимаемое состояние, отражающее полноту жизненных сил и энергии человека. Субъективная витальность или ощущение энергии, доступной Я, является важным индикатором психологического благополучия личности (Райан и Фредерик) Чем более человек свободен от подавления и конфликтов, тем больший доступ к энергии он имеет, следовательно, тем большей витальностью, креативностью и энергией обладает (З.Фрейд)	Л.А.Александрова

№ п/п	Изменения	Предполагаемый результат	Сроки
1. Организационно-технологический компонент ОО			
1	Изменения в составе и программах курсов внеурочной деятельности, учебном плане	Внесены соответствующие изменения, разработаны программы	Январь-февраль 2020
2	Изменения в школьной программе дополнительного образования	Увеличение занятости в сфере дополнительного образования	По плану
3	Изменения в программе педагога-психолога по организации психологической службы в условиях труднодоступной местности	Повышение психолого-педагогической компетентности родителей детей, проживающих за пределами села.	Январь 2020
2. Социальный компонент ОО, оргструктура, культура, уклад жизни, система отношений			
1	Создание Сообщества выпускников (нетворкинг)	Организовано сообщество выпускников, учащиеся старших классов ориентируются на мнение односельчан.	Март 2020
2	Создание элементов самоуправления и соуправления:	Функционируют рабочие группы, решаются проблемные ситуации.	

	советов, рабочих проблемных групп.		
3	Создание детского театра на иностранном языке	Развитие коммуникативности, снятие психологических барьеров выступления на публике.	
3.Предметно-пространственный компонент			
1	Создание сенсорной комнаты	Созданы условия для психологической разгрузки, рефлексии.	
2	Создание кабинета хореографии	Дополнительная внеурочная деятельность, повышение двигательной активности, призовые места в конкурсах.	
3	Дизайн интерьера школы	Пошаговый ремонт конкретных локаций школы в соответствии с анализом предметно-пространственной среды и финансированием	
4.Ресурсное обеспечение			
1	Применение УМК по социально-эмоциональному и когнитивному развитию	Развитие эмоционального интеллекта, универсальных компетенций, преодоление барьеров коммуникации.	
5.Управленческое сопровождение			
1	Обновлена локальная база		

**План реализации проекта в части развития личностного потенциала
ключевых участников образовательных отношений на 2019-2020 годы
(Приложение 4.)**

**3.2. КОНКРЕТНЫЙ ПЛАН РЕАЛИЗАЦИИ ВАЖНЕЙШИХ ИЗМЕНЕНИЙ В ОО ДЛЯ
СОЗДАНИЯ ЛРОС, КОНКРЕТНЫЕ МЕРОПРИЯТИЯ ПРОЕКТА (ПО ФОРМУЛЕ «3+2»).**
УПРАВЛЕНЧЕСКОЕ СОПРОВОЖДЕНИЕ ПРОЕКТА

Команды – реализаторы (**Приложение 5**):

Управленческая: директор, заместители, педагог-психолог;

Управленческо-педагогическая: педагогический совет;

Педагогическо-родительская: родительское собрание;

Педагогическо-родительско-общественно-детская: управляющий совет;

Детская: школьное правительство (**Приложение 6**);

Сообщества:

Выпускников школы.

РЕЗУЛЬТАТ

- Профессиональные обучающиеся сообщества в школе
- Индивидуальные учебные планы и индивидуальные образовательные маршруты обучающихся
- Соглашения
- Открытая стена
- Программы курсов внеурочной деятельности со встроенным курсом СЭР
- Программа работы службы школьной медиации (с использованием СЭР)
- Обеспечение уровня квалификации коллектива в области ЛРОС
- Развитие социальной активности всех участников образовательной деятельности
- Организация новой предметно-пространственной среды (зонирование учебного пространства, школьных коридоров, развитие пространства для досуговой деятельности)
- Изменение визуального стиля школы (эмоциональное насыщение действующих информационных зон, создание зон творческой активности)

ЭФФЕКТЫ:

Школа

- Педагоги владеют инновационным подходам и методикам в образовании
- Трансформированная ЛРОС

Дети-выпускники

- Ставят цели и достигают их
- Управляют своими эмоциями
- Критически и креативно мыслят
- Работают в команде
- Анализируют и оценивают взаимодействие с другими
- Разрешают конфликтные ситуации
- Правильно идентифицируют и описывают эмоциональные состояния
- Понимают свои и чужие ментальные и эмоциональные состояния, их причины
- Понимают моральные нормы и правила
- Работают с информацией в разных форматах, в том числе в цифровой среде
- Анализируют
- Аргументируют свои выводы
- Предлагают нестандартные решения
- Используют особенности своего мышления для решения задач
- Планируют и контролируют свой образовательный процесс

Педагоги

- Выросли профессионально и не являются лишь транслятором знаний
 - Развиты личностно
 - Владеют и эффективно используют инструменты и технологии для разработки новых занятий и развития у детей «мягких» навыков
 - Владеют методиками и инструментами оценивания результатов
- – выпускники школы будут конкурентноспособными, успешными, жизнестойкими, способными делать осознанный свободный выбор, наделены внутренними ресурсами для его реализации, использовать

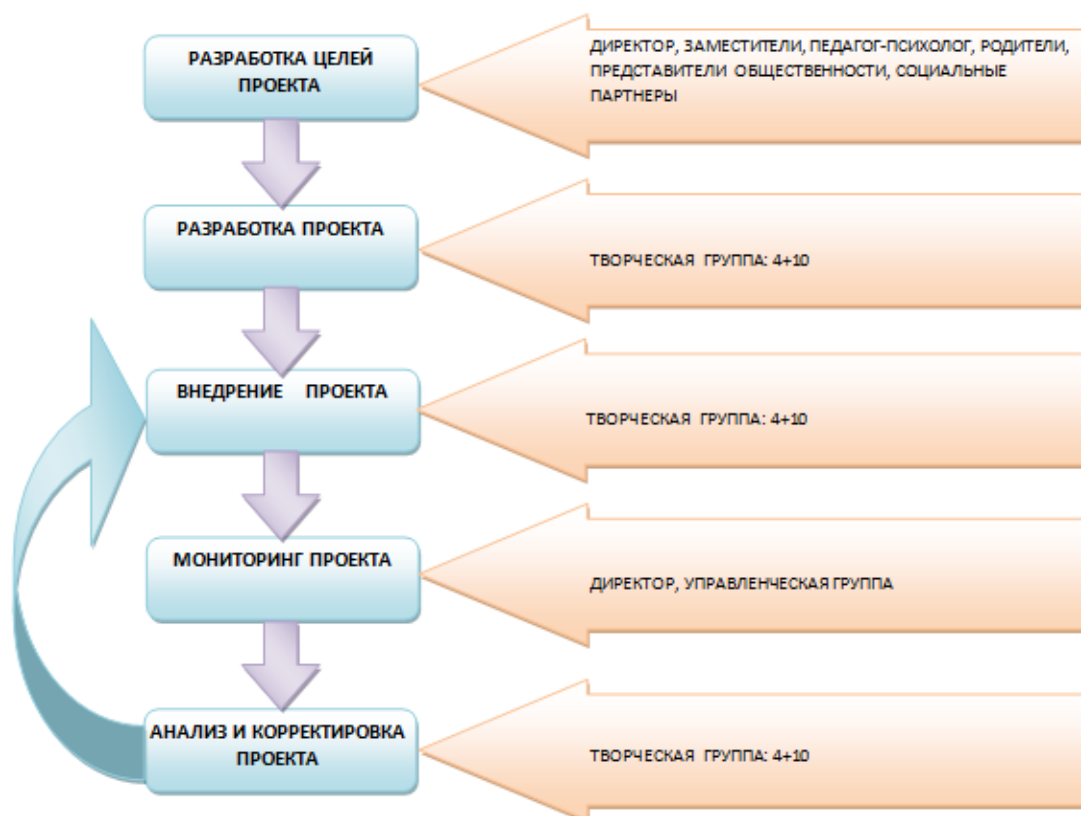
потенциал своей личности как универсальный инструмент управления своей жизнью и изменения пространства вокруг себя

- – педагоги успешными, жизнестойкими, способными делать осознанный свободный выбор, наделены внутренними ресурсами для его реализации, использовать потенциал своей личности как универсальный инструмент управления своей жизнью и изменения пространства вокруг себя
- – школа будет иметь положительный имидж, динамика отношений к школе учащихся, педагогов, родителей, общественности.

УПРАВЛЕНЧЕСКОЕ СОПРОВОЖДЕНИЕ ПРОЕКТА

Управленческая команда будет управлять проектом в СОШ с. Полноват от его запуска до завершения реализации. Обратная связь будет осуществляться с помощью сайта СОШ с. Полноват (отдельная страница), платформы «Виртуальная школа», диссеминация опыта в изданиях, сетевых сообществах (социальная сеть работников образования ХМАО-Югры «Школлеги»).

СХЕМА УПРАВЛЕНИЯ ПРОЕКТОМ
«Развитие личностного потенциала как фактор успешности
выпускника школы в жизни»



Правила:

- Поддерживать «одну волну в эфире»
- Работа в команде
- Быть ответственным за свои поступки
- Не злоупотреблять доверием
- Быть готовым к переменам

Процедуры коммуникации:

- Родительские собрания
- Совет старшеклассников
- Педагогические советы
- Семинары и т.д.

5. Наставническая поддержка будет сопровождаться модератором.

6. Работа профессионального обучающегося сообщества (ПОС) будет сопровождаться через методическую работу, психологическое сопровождение.

РИСКИ ПРОЕКТА И СПОСОБЫ ИХ МИНИМИЗАЦИИ

Нежелание и неготовность коллектива к переменам	Убеждение, обучение, стимулирование, постепенное погружение в тему, психологическое сопровождение
Недооценивание родителями новой концепции	Популяризация успехов реализации проекта
Недостаточный уровень квалификации сотрудников	Дорожная карта повышения квалификации педагогов, обучение тьюторству.

ДОРОЖНАЯ КАРТА

1 этап	Октябрь 2019- 2020	<ul style="list-style-type: none"> - обучение управленческой команды; -создание профессионального обучающегося сообщества и обучение педагогов; -формирование личносно-развивающей образовательной среды; -перезагрузка школьного самоуправления на социальную активность (школьное правительство, волонтерский отряд «Надежда») -комплекс мероприятий для всех участников образовательного процесса по развитию психологической грамотности -практическая реализация проекта
2 этап	2021	Практическая реализация проекта
3 этап	2022	Анализ, обобщение и распространение опыта

ПРИЛОЖЕНИЯ

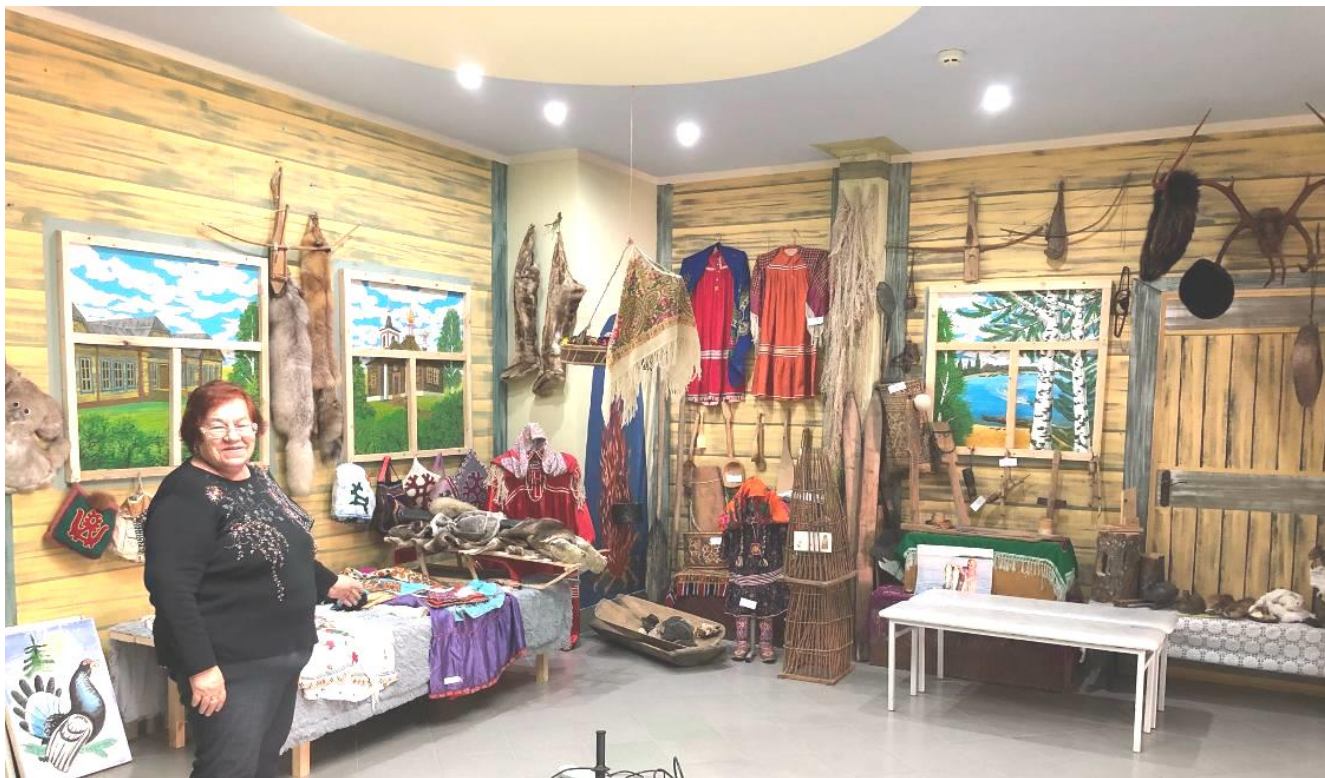
УТВЕРЖДАЮ:
Директор
бюджетного учреждения
Ханты-Мансийского
автономного округа - Югры
«Музей Природы и Человека»
С.В. Лазарева
«12» _____ 2013 г.

ПАСПОРТ

**общественного музея
в сфере образования
Ханты-Мансийского
автономного округа - Югры**

СОГЛАСОВАНО:
Директор
Департамента культуры
Ханты-Мансийского
автономного округа - Югры
Н.М. Казанцева
«12» _____ 2013 г.

СОГЛАСОВАНО:
Директор
Департамента образования
и молодежной политики
Ханты-Мансийского
автономного округа - Югры
Л.Н. Ковалева
«12» _____ 2013 г.



Школьный паспортизированный музей «Наследие». Экспозиция «Изба ханты».
Руководитель: Максименко Н.Г.

Приложение 2.



Отработка навыков обучающихся и воспитанников действовать при пожаре в специальном тренировочном помещении.

Приложение 3.



Проект «Шахматы» в пришкольном интернате.



Праздник Луны в пришкольном интернате.



Белоярский район
Ханты-Мансийский автономный округ – Югра

Муниципальное автономное общеобразовательное учреждение Белоярского района
«Средняя общеобразовательная школа им. И.Ф. Пермякова с. Полноват»
(СОШ с. Полноват)

ПРИКАЗ

22.11.2019

№ 230

Полноват

О создании творческой группы по разработке и внедрению проекта «Развитие личностного потенциала обучающихся как фактор успешности выпускника школы в жизни»

Во исполнение Указа Президента Российской Федерации от 07.05.2018 №204 «О национальных целях и стратегических задачах развития Российской Федерации на период до 2024 года», ФГОС НОО, ФГОС ООО, ФГОС СОО, с целью развития личностного потенциала всех участников образовательных отношений и внедрения новых технологий в процесс обучения и воспитания обучающихся

Приказываю

1. Назначить модераторами по разработке и внедрению проекта:
 - Лузянина А.Г., директора, учителя физики;
 - Максимовскую Е.Ю., заместителя директора, учителя географии;
 - Гундыреву Л.В., заместителя директора, учителя математики;
 - Батыршину Р.Р., педагога-психолога.

2. Создать творческую группу по разработке и внедрению проекта в составе:
 - Альмухаметовой Р.Т., заместителя директора, учителя начальных классов и математики;
 - Касаткиной М.М., заместителя директора;
 - Змановской Т.С., воспитателя;
 - Петровой Н.В., учителя начальных классов;
 - Бешкильцевой В.К., учителя начальных классов;
 - Лузяниной Я.М., учителя английского языка;
 - Вахат А.Е., учителя родного языка;
 - Сухоробрий А.С., учителя русского языка и литературы;
 - Лобановой А.Р., учителя экономики и права;
 - Пестрякова Н.Н., преподавателя-организатора ОБЖ.

3. Контроль за исполнением приказа оставляю за собой.

Директор

А.Г. Лузянин

1) Кабинет Математики

2) Книжки

3) Книжки в шкафу

4) Разделки

Каждо опущено в шкаф.

5) Давление

Есть базовые и безопасные в ставовые

Давление места в Разделках.

Покрасить стены краской.

Платники в шкафу в опущено.

3) Книжки на стенах

Книжки в шкафу

Wi-Fi безопасные
другие на периметре

1) * —

2) Новые компьютеры в инфраструктуре, чистые

3) Провести зал для киосков на камере
опубликовать

1) Книжки в шкафу
2) Книжки в шкафу
3) Книжки в шкафу
4) Книжки в шкафу
5) Книжки в шкафу
6) Книжки в шкафу
7) Книжки в шкафу
8) Книжки в шкафу
9) Книжки в шкафу
10) Книжки в шкафу
11) Книжки в шкафу
12) Книжки в шкафу
13) Книжки в шкафу
14) Книжки в шкафу
15) Книжки в шкафу
16) Книжки в шкафу
17) Книжки в шкафу
18) Книжки в шкафу
19) Книжки в шкафу
20) Книжки в шкафу
21) Книжки в шкафу
22) Книжки в шкафу
23) Книжки в шкафу
24) Книжки в шкафу
25) Книжки в шкафу
26) Книжки в шкафу
27) Книжки в шкафу
28) Книжки в шкафу
29) Книжки в шкафу
30) Книжки в шкафу
31) Книжки в шкафу
32) Книжки в шкафу
33) Книжки в шкафу
34) Книжки в шкафу
35) Книжки в шкафу
36) Книжки в шкафу
37) Книжки в шкафу
38) Книжки в шкафу
39) Книжки в шкафу
40) Книжки в шкафу
41) Книжки в шкафу
42) Книжки в шкафу
43) Книжки в шкафу
44) Книжки в шкафу
45) Книжки в шкафу
46) Книжки в шкафу
47) Книжки в шкафу
48) Книжки в шкафу
49) Книжки в шкафу
50) Книжки в шкафу
51) Книжки в шкафу
52) Книжки в шкафу
53) Книжки в шкафу
54) Книжки в шкафу
55) Книжки в шкафу
56) Книжки в шкафу
57) Книжки в шкафу
58) Книжки в шкафу
59) Книжки в шкафу
60) Книжки в шкафу
61) Книжки в шкафу
62) Книжки в шкафу
63) Книжки в шкафу
64) Книжки в шкафу
65) Книжки в шкафу
66) Книжки в шкафу
67) Книжки в шкафу
68) Книжки в шкафу
69) Книжки в шкафу
70) Книжки в шкафу
71) Книжки в шкафу
72) Книжки в шкафу
73) Книжки в шкафу
74) Книжки в шкафу
75) Книжки в шкафу
76) Книжки в шкафу
77) Книжки в шкафу
78) Книжки в шкафу
79) Книжки в шкафу
80) Книжки в шкафу
81) Книжки в шкафу
82) Книжки в шкафу
83) Книжки в шкафу
84) Книжки в шкафу
85) Книжки в шкафу
86) Книжки в шкафу
87) Книжки в шкафу
88) Книжки в шкафу
89) Книжки в шкафу
90) Книжки в шкафу
91) Книжки в шкафу
92) Книжки в шкафу
93) Книжки в шкафу
94) Книжки в шкафу
95) Книжки в шкафу
96) Книжки в шкафу
97) Книжки в шкафу
98) Книжки в шкафу
99) Книжки в шкафу
100) Книжки в шкафу

1) -

2) удлинитель новый, кабель + микрофон новый, в акт. зал.

3) -